

# تأثير جائحة فيروس كوفيد-19 على الحركة في الكويت

## Impact of COVID-19 on mobility in Kuwait

المركز  
MARKAZ

Powered by بدعم من  
MARMORE  
MENA INTELLIGENCE



## Contents

COVID-19 Timeline and measures containing mobility	3
Effects of government measures on mobility	4
Mobility is a key aspect of life	5
Mobility: Impact on different Stakeholders	6
Mobility: Impact on key sectors	7
Mobility: Impact on Financial Services & Banking	8
Mobility: Impact on key Constituents	9
Policy Challenges and Key lessons	10
National Disaster Recovery plan	11

## المحتويات

الإجراءات المتخذة للحد من انتشار فيروس كوفيد-19 زمنياً	3
آثار الإجراءات المتخذة من قبل دولة الكويت على الحركة	4
الحركة هي جانب أساسي من الحياة	5
تأثير تقييد الحركة على الأطراف ذات العلاقة المختلفة	6
تأثير تقييد الحركة على القطاعات الرئيسية	7
تأثير تقييد الحركة على قطاع الخدمات المالية والقطاع المصرفي	8
تأثير تقييد الحركة على عدة عوامل رئيسية	9
تحديات الخطة والدروس الرئيسية	10
الخطة الوطنية للتعافي من الكوارث	11

1



## الإجراءات المتخذة للحد من انتشار فيروس كوفيد-19 زمنياً

### COVID-19 Timeline and measures containing mobility

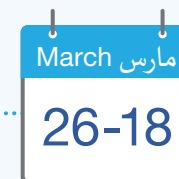
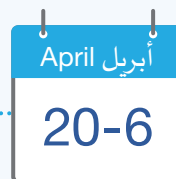
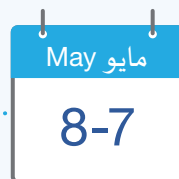
الإعلان عن 5 مراحل لإعادة الفتح التدريجي، بدءاً بإعلان الحظر الجزئي من 31 مايو (من الساعة 6 مساءً وحتى 6 صباحاً)، والحظر الكلي للمناطق لمناطق إضافية (الفروانية وخيطان وحولي وميدان حولي)

إلغاء 1923 تصريح لتوصيل الخدمات الغذائية، وفرض حظر كلي على مستوى الدولة من 10-30 مايو.

تمديد الحظر الجزئي (من 4 مساءً وحتى 8 صباحاً) وتمديد العطلة الرسمية حتى 28 مايو، وإعلان الحظر الكلي للمناطق في المهبولة وجليب الشيوخ، ومنع الأنشطة الخارجية في المناطق السكنية خلال ساعات الحظر.

منع التجمعات العامة والخاصة، وتمديد العطلة الرسمية حتى 12 أبريل وإغلاق المدارس حتى 24 أغسطس، وإعلان الحظر الجزئي (من 5 مساءً وحتى 4 صباحاً)، والسماح بفتح الصيدليات على مدار الساعة.

إعلان العطلة الرسمية من 12-26 مارس، ووقف كافة الرحلات الجوية التجارية، والمواصلات العامة والصلاة في دور العبادة، وإغلاق المطاعم والمجمعات التجارية ومراكز التسوق والألعاب ومراكز التجميل والمرافق العامة.



Announced 5 phases for reopening starting with partial curfew from 31 May (from 6<sup>PM</sup> - 6<sup>AM</sup>) and imposed full lockdown on additional area (Farwaniya, Khaitan, Hawally and Maidan Hawally).

Cancelled 1923 food service delivery permit, Imposed country-wide national full curfew from May 10<sup>th</sup> - 30<sup>th</sup>.

Extended national curfew from 4<sup>PM</sup> - 8<sup>AM</sup> and public holiday to May 28<sup>th</sup>, Imposed full lockdown on Mahboula and Jleeb Al-Shuyoukh, Prohibited outdoor activities within residential areas during curfew hours.

Banned all public and private gatherings, Extended public holiday to 12<sup>th</sup> April and school closure until August 4<sup>th</sup>, National curfew imposed (from 5<sup>PM</sup> to 4<sup>AM</sup>), 24 hour pharmacies allowed.

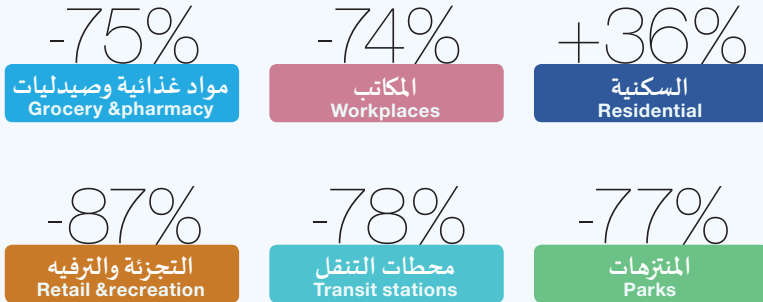
Announced public holiday from Mar 12<sup>th</sup> to 26<sup>th</sup>, Suspended all commercial flights, public transport and prayers, Banned dine-in services, closed shopping malls, arcades, salons and public spaces.

## آثار الإجراءات المتخذة من قبل دولة الكويت على الحركة

### Effects of government measures on mobility

#### التغير في أنماط الحركة مقارنة بنقطة الأساس

Change in mobility patterns from baseline

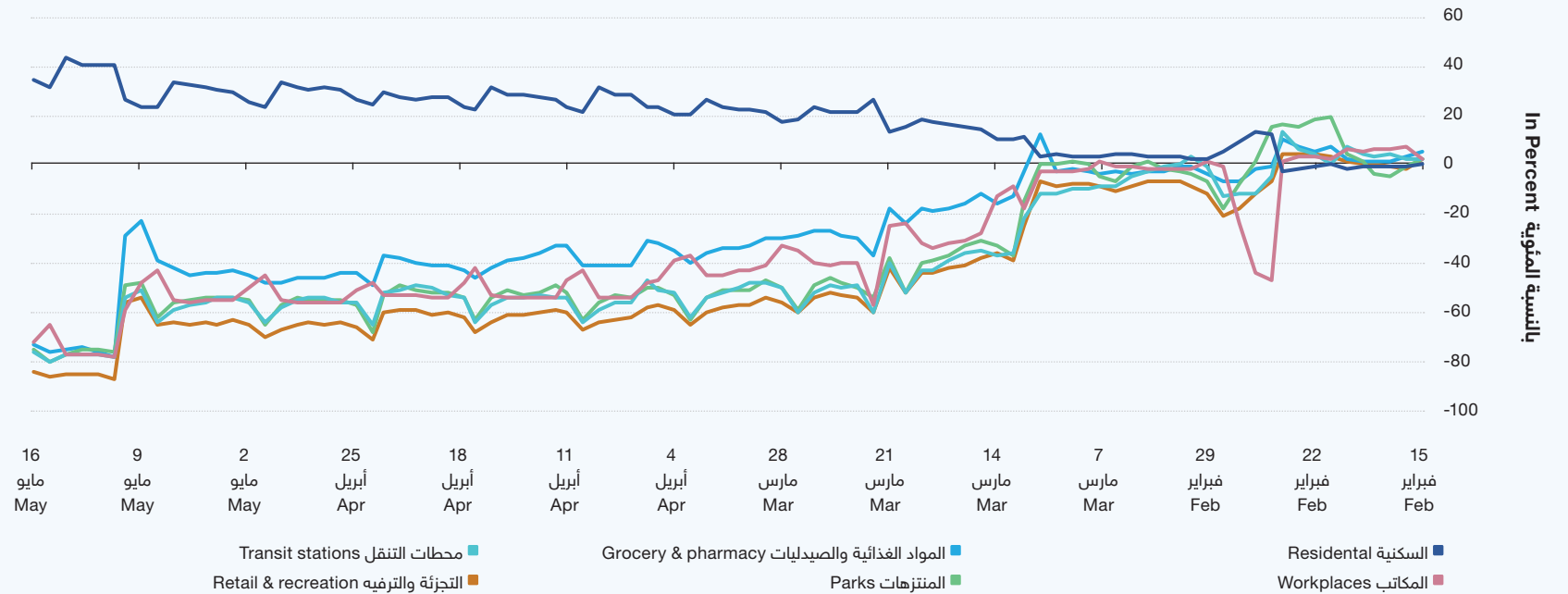


- ارتفعت الحركة إلى الأسواق المركزية والصيدليات قبل إعلان الحظر الكلي بصورة كبيرة (11 مارس)
- انخفض معدل الحركة في جميع المناطق باستثناء المناطق السكنية عند بدء الحظر الكلي
- استمر نمط الحركة ثابتاً حتى إعلان الحظر الكلي، الذي بدأ في 10 مايو، وأدى لتراجع معدل الحركة في جميع المواقع باستثناء المناطق السكنية

- A large increase in mobility for groceries and pharmacies was observed before the lockdown (March 11)
- With the commencement of lockdown, mobility declined across all areas except for residential locations
- The mobility trends has remained steady until the complete lockdown that began on May 10, due to which further drop in movement observed across all locations except residential areas

#### اتجاهات الحركة عبر مختلف القطاعات في الكويت (% التغير، 15 فبراير إلى 16 مايو 2020)

Movement trends across different places in Kuwait (% change, Feb 15 to May 16, 2020)

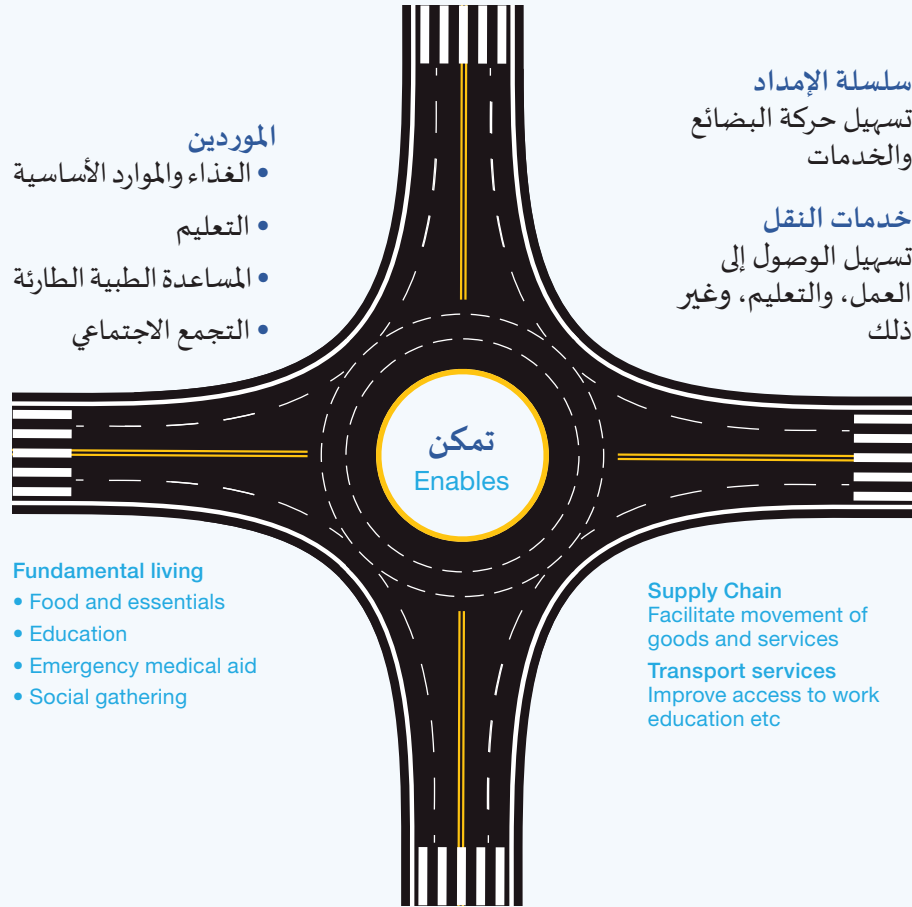


خط الأساس هو القيمة المتوسطة لليوم المقابل من الأسبوع، خلال فترة الأسابيع الخمسة من 3 يناير إلى 6 فبراير 2020.  
The baseline is the median value, for the corresponding day of the week, during the 5- week period Jan 3–Feb 6, 2020.

المصدر: Google COVID 19 Community Mobility Reports



## الحركة هي جانب أساسي من الحياة Mobility is a key aspect of life



- تعد حركة العاملين والسلع الأساسية جزءاً لا يتجزأ من الحياة اليومية
- تمثل الحركة حلقة الوصل بين مختلف الأطراف ذات العلاقة للسلع والخدمات
- لذلك، ينبغي التخطيط للقيود المفروضة على الحركة بشكل جيد واتخاذ الإجراءات المناسبة لتخفيفها

- Movement of essential workers and goods is a fundamental and an integral part of everyday life action)
- Mobility acts as interlink between various stakeholders for goods and services
- Hence restrictions on mobility needs to be well planned that while breaking the chain, adequate measures for mitigation are taken

المصدر: National Academic Press

4



## تأثير تقييد الحركة على الأطراف ذات العلاقة المختلفة

### Mobility: Impact on different Stakeholders

#### المرضى

- التركيز المكثف على مرضى جائحة كوفيد-19 نتج عنه خللاً في النظام الطبي
- المرضى الذين يعانون من أمراض مختلفة قاموا بتأجيل علاجهم



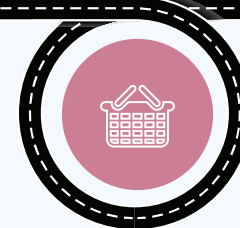
#### الموردون

- إصدار تصاريح محدودة خلال الحظر الكلي أدى إلى إبطاء حركة السلع الأساسية
- تلف منتجات بعض المزارعين بسبب محدودية الحركة



#### المستهلكون

- إغلاق بعض نقاط البيع والبقالات.
- إغلاق بعض الجمعيات التعاونية نتيجة لإصابة موظفيها
- أدت نقاط البيع المحدودة إلى ظهور صعوبات في إمكانية شراء المستلزمات الأساسية



#### المقيمون

- في ظل تعليق الأنشطة والأعمال التجارية، يعاني بعض المقيمين من دخل منخفض أو معدوم
- خدمات توصيل الطعام هي الحل الوحيد للمقيمين بتأشيرات زيارة لعدم إمكانية منحهم تصاريح



#### Expats

- With suspension of business activities, expats are suffering from low to no income
- People on tourist visa are forced to depend on food delivery

#### Patients

- Focus on COVID-19 patients created an imbalance in the medical system
- Patients with different ailments are postponing their treatment



#### Ministries

- All ministries, except for essential sectors like health, security, electricity, oil and municipal services, are closed
- The closure affected their day-to-day activities

#### Suppliers

- Limited passes during lockdown hinders movement of essential goods
- Farmers produce are wasted due to immobility

#### Consumers

- Corner shops/convenience stores are closed
- Some Co-ops are closed on detection of COVID-19 cases
- Limited point of sales leads to difficulties for consumers in procuring basic supplies

5



## تأثير تقييد الحركة على القطاعات الرئيسية

### Mobility: Impact on key sectors

#### القطاع الطبي

- سيؤدي تأجيل المرضى للعلاج إلى زيادة الضغط على قائمة الانتظار
- قد تفقد المستشفيات عائداتها بسبب العلاجات المؤجلة
- توصيل الأدوية إلى المنازل مقيد بتصاريح

#### Medical

- Postponing patients treatment will increase the waitlist at faster pace
- Hospitals would lose revenues due to postponed treatment
- Medicine home delivery is restricted by permits



#### البيع بالتجزئة

- هلع السكان نحو الشراء نتيجة لإغلاق منافذ البيع بالتجزئة باستثناء الجمعيات التعاونية والأسواق المركزية.
- يواجه تجار التجزئة مشاكل مع المخزونات التي ستصبح غير صالحة للاستعمال قريباً.
- لا توجد إيرادات لتجار التجزئة، في حين أنهم لا زال لديهم الكثير من النفقات



#### Retail

- Panic buying by residents due to closing all retail outlets except co-ops and supermarkets
- Retailers grapple with inventories, which will soon become obsolete
- No revenues for retailers, wherein expenses needs to be managed

#### قطاع النقل والمواصلات

- عدم وجود أعمال لسيارات الأجرة أثناء الإغلاق
- يعاني الأشخاص الذين لا يملكون سيارات خاصة للحصول على المواد الأساسية



#### Transportation

- Ride aggregators suffer, as no business during lock-down
- People without private vehicles struggle to get basic materials





## تأثير تقييد الحركة على قطاع الخدمات المالية والقطاع المصرفي

### Mobility: Impact on Financial Services & Banking

#### البنوك

- الخدمات الإلكترونية قد تعرض البنوك لهجمات إلكترونية
- العمالة الهامشية غير قادرة على الاستفادة من الخدمات الإلكترونية
- توقف الأنشطة المصرفية المتعلقة بالائتمان نتيجة لقيود تتعلق بالسرية وصعوبة تنفيذها عن بعد

#### Banks

- Electronic services expose banks to cyber attack risk
- Electronic medium is not accessible by marginal labours
- Suspending bank activities related to Credit due to confidentiality restrictions

#### Common Issues

- As per the 5 phases plan, financial services companies would reopen in the second phase.
- This will strain the sector as it is the backbone of economic activity for a country.
- The possibility of further extension could jeopardize business continuity.
- IT related malfunction can disable remote access to office systems

#### شركات الاستثمار

- وقف الأعمال يشكل ضغطاً على سيولة الشركات
- صعوبة إيداع الشيكات في البنوك وهي وسيلة رئيسية لتسوية حسابات بعض الشركات
- ظهور فروقات بين كشوفات حسابات الشركات والبنوك
- الضغط على إدارات الخزينة فيما يتعلق بالتحويلات عبر سويقت عن بعد
- في حال حدوث أي عطل كهربائي أو في البرامج المستخدمة، سيصعب العمل عن بعد نتيجة لعدم إمكانية الوصول لمركز البيانات والسيرفرات

#### Investment Companies

- Curfew creates liquidity pressure on investment companies
- Impossibility of depositing cheques in banks, a key means of settlement for some companies
- Mismatches between book and bank balances
- Treasury departments face challenges working remotely in terms of swift transfers
- In cases of hardware failure or power failure, working remotely will be impossible due to inability to access data centers and servers

#### السوق المالي

- استمرت بورصة الكويت في العمل
- لم يتم التصريح لمدراء الأصول والوسطاء للعمل من مكاتبهم، مما حد من قدرتهم على تلبية متطلبات عملائهم

#### Financial Markets

- Stock market resumed work
- Asset managers and brokers are denied access to visit office, limiting their service capabilities

#### تحديات مشتركة

- وفقاً لخطة العودة التدريجية المؤلفة من 5 مراحل، سيتم السماح لشركات الاستثمار بالعمل في المرحلة الثانية
- سيشكل ذلك تقييد لدور القطاع المالي في دعم أنشطة الاقتصاد الوطني
- إمكانية تمديد التعطيل لهذا القطاع تمثل أزمة لاستمرارية الأعمال في الدولة
- في حال حدوث أي مشكلة تتعلق بتكنولوجيا المعلومات، ستتوقف إمكانية العمل عن بعد للشركات والبنوك





## تأثير تقييد الحركة على عدة عوامل رئيسية Mobility: Impact on key Constituents

### أسطوانات الغاز

- محدودية عمل نقاط توزيع أسطوانات الغاز للتوصيل إلى المنازل
- توفر الجمعيات التعاونية أسطوانات الغاز، ولكن بتصاريح فقط



#### Gas Cylinders

- Gas cylinders outlets are operational but limited to home delivery
- Coops are providing gas cylinders, but based on appointments only

### أعمال الصيانة

- محدودية إصدار التصاريح لشركات وعمال الصيانة أدت إلى نقص بعض الخدمات المقدمة في مقابل الطلب
- إزعاج السكان في حال عدم الحصول على خدمات الصيانة الأساسية مثل خدمات التكييف والسباكة والكهرباء في الوقت المناسب



#### Maintenance Works

- Limited permits issued leads in deficiency of services provided and resultant high demand
- Inconvenience if maintenance services like A/C service, plumbing and electricity are not addressed in a timely manner

### خدمات توصيل المواد الغذائية

- محدودية توصيل البقالات للمواد التموينية إلى المقيمين في المناطق الاستثمارية فقط.
- محدودية التصاريح لموظفي التوصيل في مقابل ارتفاع الطلب.
- لم يُسمح للمطاعم بالتوصيل إلى المنازل أثناء الحظر الكلي، مما يؤثر على أعمالهم وعلى الأشخاص المعتمدين على هذه الخدمة



#### Food Delivery

- Grocery stores deliver items to nearby residents in investment areas alone
- High demand for delivery amid limited permits for delivery employees
- Restaurants were not allowed to home deliver during full curfew, affecting their business and people dependent on them



## تحديات الخطة والدروس الرئيسية Policy Challenges and Key lessons

### تحليل الجانب الطبي Medical supplies



#### المشكلة

التأخير في تسليم الأدوية للمرضى خلال الحظر، بسبب محدودية التصاريح لموظفي خدمات التوصيل، دفع العديد من السكان إلى الخروج من منازلهم لشراء مستلزماتهم الطبية.

#### الدروس الرئيسية

تشكيل فرق خاصة لتوصيل متطلبات المرضى والتعامل مع هذه الحاجة على أنها أولوية.

**Problem:**  
Delayed delivery of medicines, due to limited permits for delivery issued, forced residents to step out to buy from pharmacies.

**Lessons:**  
Forming exclusive medical delivery teams for delivering medicines should be a priority.

### تحليل للأطراف الرئيسية ذات العلاقة Key stakeholder analysis



#### المشكلة

تم إغلاق المطاعم وتوقيف خدمة التوصيل، مما أثر على فئة من الأشخاص يعتمدون على المطاعم ومنهم السياح. وأدى تقييد حركة البضائع من الموانئ إلى المدينة إلى ازدحام المستودعات في الموانئ. أما من منظور السوق المالية، واجه المحللون ومدبرو الأصول والوسطاء تحديات تتعلق بخدمة عملائهم عن بعد، ناهيك عن صعوبة تحويل الأموال عبر سويقت والأموار المتعلقة بصيانة السيرفرات.

#### الدروس الرئيسية

عقد مشاورات جماعية مع الأطراف ذات العلاقة من القطاعات المختلفة، للوصول إلى حلول متكاملة والتنسيق بشكل أفضل لضمان خدمة جميع فئات المجتمع قدر المستطاع.

**Problem:**  
Restaurants were closed and home delivery were not allowed, overlooking people who are dependent on restaurants for food, particularly tourists. Restricted movement of goods from ports to city congested warehouses at port. Asset managers and brokers faced challenges

in servicing their clients remotely, transferring money through swift in addition to servers maintenance.  
**Lessons:**  
Consultation with different stakeholders to reach comprehensive solutions and better coordinate to ensure best service for all society is deployed.

### ضمان توافر المواد الأساسية للجميع Ensuring basic supply to all



#### المشكلة

محدودية إصدار التصاريح لموظفي شركات التوصيل وعدم إمكانية تلبية جميع احتياجات العملاء عن طريق التوصيل.

#### الدروس الرئيسية

- تشكيل فرق متعددة لتلبية الاحتياجات المتزايدة لسكان المناطق المعزولة
- الاستفادة من التكنولوجيا بطريقة أفضل
- تقييم المناطق التي تشهد نسبة طلب عالية، وعدد موظفي التوصيل في المنطقة وحركتهم، وعدد الموردين، إلخ
- تفعيل خدمة التوصيل أثناء ساعات حظر التجول

**Problem:**  
Limiting the number of permits to delivery personnel and difficulty in meeting the high demand.  
**Lessons:**  
• Multiple teams could have been formed to cater to the increasing needs of the residents

- Technology could also have been leveraged in a better way
- To assess the high demand areas, number of delivery personnel in a locality and their movement, number of suppliers etc
- Utilize home delivery services during curfew period

## الخطة الوطنية للتعافي من الكوارث National Disaster Recovery plan

### الدروس الرئيسية Key Takeaways



صياغة خطة تعافي  
من الكوارث شاملة  
ومدروسة أقل  
عشوائية.

Disaster recovery plan  
should be holistic, well  
thought out and less  
random.



صياغة خطة  
لرصد ومتابعة  
سلسلة الإمداد  
من خلال تطوير  
نظام حديث قائم  
على مشاركة  
المعلومات.

Robust supply chain  
monitoring efforts  
through state of art  
information sharing  
system.



تطوير نهج قائم على  
مشاركة فئات مختلفة  
من المجتمع المحلي  
لوضع إطار عمل  
متكامل.

Community-led ap-  
proach to policy frame-  
work.



تشكيل هيكل إداري  
محدد للحكومة بهدف  
تنسيق ودعم الموارد  
الوطنية.

Well defined govern-  
ance structure aimed  
at coordination and  
supporting resources.



يعد تسهيل عمل قطاع  
الخدمات المالية أمراً في  
غاية الأهمية في أوقات  
الأزمات. وبالتالي، يجب  
القيام بجهود كافية  
لتجنب أي انقطاع في  
هذه الخدمات.

In the times of crisis,  
access to financial sec-  
tor is of top importance,  
hence enough mitiga-  
tion efforts needs to be  
ensured to avoid any  
disruption.

شكراً لك.. Thank you



المركز المالي الكويتي ش.م.ك.ع.  
إدارة الأصول | خدمات مالية وتمويلية

Powered by بدعم من



+965 2224 8000 | info@markaz.com

[markaz.com](http://markaz.com)